




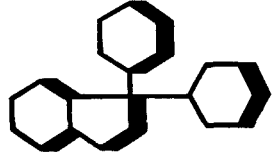
ORIGINE SUISSE ...
PRECISION HORLOGERE
FONT LE RENOM MONDIAL
DES PRODUITS PAILLARD
ET PRECISA



**Produits
pharmaceutiques
SANDOZ**

**en toute
sécurité**





Laboratoires
VIFOR S.A.
GENEVE



Spécialités pharmaceutiques

**OUATE DE
SCHAFFHOUSE
QUALITÉ
EXTRA
ABSORBANTE**

**SCHAFFHAUSER
WATTE
MIT DER
GROSSEN
SAUGKRAFT**

4002 BALE Boîte Postale
Aeschenvorstadt 4
Téléphone (061) 24 78 50
Telex 62491

8036 ZURICH Boîte postale
Badenerstrasse 156
Téléphone (051) 25 05 30
Télex 53285

8058 ZURICH-KLOTEN
Frêt Aérien
Téléphone (051) 84 70 88
Télex 54307

Adresse télégraphique:
nakutrans



KÜHNE & NAGEL

AKTIENGESELLSCHAFT

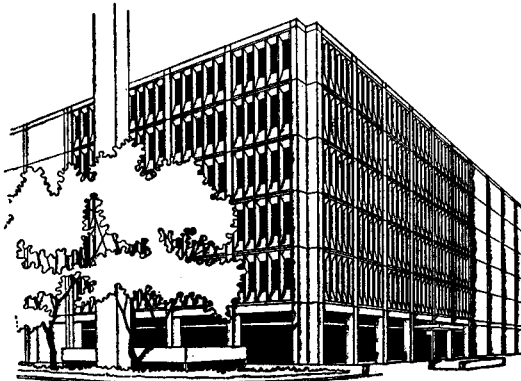
Transports par chemin de fer, camion, avion et bateau dans le monde entier

Genève, à 200 mètres de la place des Nations
(angle avenue de France - rue de la Voie-Creuse)

POUR BUREAUX

Accès facile, près grands parkings.

à louer, 4 étages de 1330 m² de surface utile
avec longs baux, disponibles en 1967, aménagement selon désir.



**Renseignements par Imprimeries Populaires Genève, 37-39, rue de Lausanne
ou M. François Martin, architecte S.I.A., 1, place des Charmilles; Genève (Suisse)**

TRAMARSA

- transports internationaux
- voyages

GENÈVE (Siège)
17, rue du Mt-Blanc
Tél. 31 21 35

BÂLE
149 Spalenring
Tél. 23 59 74

LE LOCLE
Tél. 5 16 84

SION
Tél. 2 48 23

ZURICH
109 Militärstr.
Tél. 23 78 88

PAPIERS-PEINTS

GROSJEAN & Cie S.A.
61, rue du Rhône — Tél. 24 96 30
Genève

REVÊTEMENTS DE SOLS



“... Ils ont aussi du lait sec qui est comme pâte,
et portent ce lait avec eux.

Quand ils veulent manger, ils le mettent dans
l'eau et le battent tant qu'il se détrempe, puis
ils le bument.”

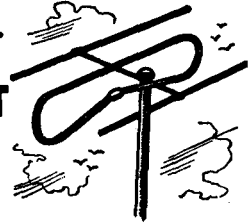
MARCO-POLO (Les Tartares...)

aujourd'hui...

MATERNA COMPLET

LAIT EN POUDRE NON SUCRÉ

...répond à toutes les exigences
médicales et diététiques.



Laits Médicaux

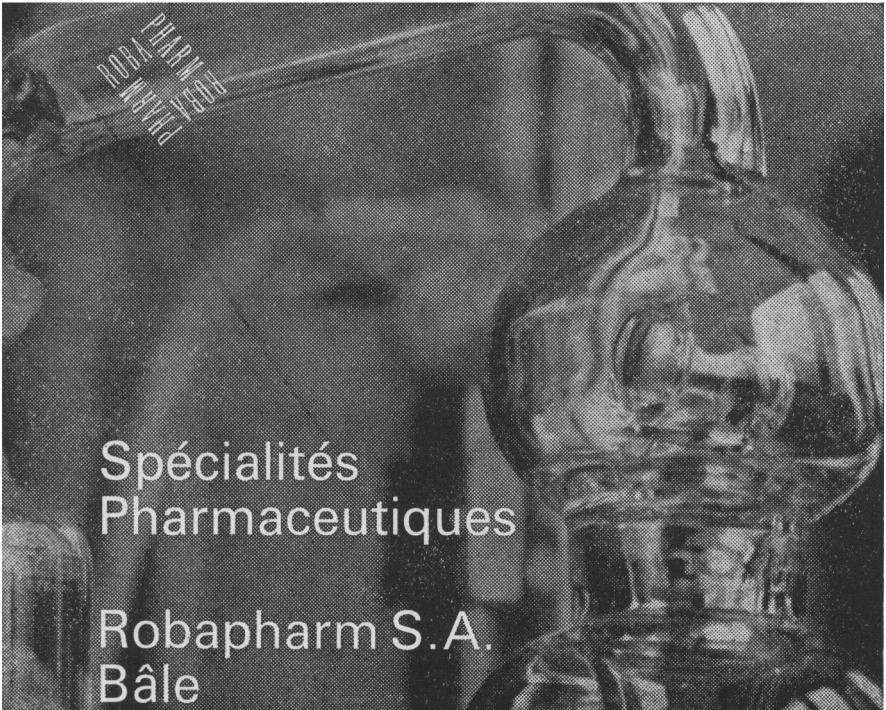
MATERNA

- ▶ SPÉCIAL POUR NOUVEAU-NÉS
- ▶ NORMAL POUR NOURISSONS
- ▶ COMPLET NON SUCRÉ
- ▶ NORMA DE RÉGIME

(Bleu)
(Rouge)
(Vert)
(Paysage)

Fabrique de Poudre de Lait Sulgen, Sulgen/Suisse.

Filiale à Paris: Société française des Laits médicaux **MATERNA**
12, rue du Bouquet-de-Longchamp, Paris 16^e



Spécialités
Pharmaceutiques

Robapharm S.A.
Bâle

HUGUENIN

Médailleurs depuis 1868

LE LOCLE

Suisse

*Insignes, Médailles, Plaquettes
en exécution artistique*



2 couleurs

ça...c'est pratique!



CARAN D'ACHE

Précision suisse

stylo à bille

bicolor 48

argenté ou chromé Fr. 12.50

CALORIE

CHAUFFAGE VENTILATION CLIMATISATION

GENÈVE

LOUIS DUPONT

Entreprises sanitaires

Ferblanterie et Couverture

GENÈVE

Tél. 24 32 83

Spécialités pharmaceutiques

Geistlich

Spécialités d'action sûre et
de conception moderne.

Ed. Geistlich Söhne A.G. Wolhusen

Pour Tous Vos Voyages
WAGONS-LITS//COOK



400
AGENCES
à votre Service

Tous billets
train, avion, bateau, car

Assurances - Changes - Expéditions

Demandez nos brochures

SAPOS S. A.

Spécialités
pharmaceutiques



RUE GUSTAVE-MOYNIER 5

EXTRAIT DES STATUTS
DU COMITÉ INTERNATIONAL DE LA CROIX-ROUGE
(adoptés le 25 septembre 1952)

ARTICLE PREMIER. — Le Comité international de la Croix-Rouge (CICR), fondé à Genève en 1863, consacré par les Conventions de Genève et par les Conférences internationales de la Croix-Rouge, est une institution indépendante ayant son statut propre.

Il est partie constitutive de la Croix-Rouge internationale ¹.

ART. 2. — En tant qu'association régie par les articles 60 et suivants du Code civil suisse, le CICR possède la personnalité civile.

ART. 3. — Le CICR a son siège à Genève.

Il a pour emblème la croix rouge sur fond blanc. Sa devise est « *Inter arma caritas* ».

ART. 4. — Le CICR a, notamment, pour rôle :

- a) de maintenir les principes fondamentaux et permanents de la Croix-Rouge, à savoir : l'impartialité, une action indépendante de toute considération raciale, politique, confessionnelle ou économique, l'universalité de la Croix-Rouge et l'égalité des Sociétés nationales de la Croix-Rouge ;
- b) de reconnaître toute Société nationale de la Croix-Rouge nouvellement créée ou reconstituée et répondant aux conditions de reconnaissance en vigueur, et de notifier cette reconnaissance aux autres Sociétés nationales ;
- c) d'assumer les tâches qui lui sont reconnues par les Conventions de Genève, de travailler à l'application fidèle de ces Conventions et de recevoir toute plainte au sujet de violations alléguées des Conventions humanitaires ;
- d) d'agir, en sa qualité d'institution neutre, spécialement en cas de guerre, de guerre civile ou de troubles intérieurs ; de s'employer en tout temps à ce que les victimes militaires et civiles desdits conflits et de leurs suites directes reçoivent protection et assistance, et de servir, sur le plan humanitaire, d'intermédiaire entre les parties ;
- e) de contribuer, en vue desdits conflits, à la préparation et au développement du personnel et du matériel sanitaires, en collaboration avec les organisations de la Croix-Rouge et les Services de santé militaires et autres autorités compétentes ;
- f) de travailler au perfectionnement du droit international humanitaire, à la compréhension et la diffusion des Conventions de Genève et d'en préparer les développements éventuels ;
- g) d'assumer les mandats qui lui sont confiés par les Conférences internationales de la Croix-Rouge.

Le CICR peut en outre prendre toute initiative humanitaire qui entre dans son rôle d'institution spécifiquement neutre et indépendante et étudier toute question dont l'examen par une telle institution s'impose.

ART. 6 (alinéa premier). — Le CICR se recrute par cooptation parmi les citoyens suisses. Le nombre de ses membres ne peut dépasser vingt-cinq.

¹ La Croix-Rouge internationale comprend les Sociétés nationales de la Croix-Rouge, le Comité international de la Croix-Rouge et la Ligue des Sociétés de la Croix-Rouge. L'expression « Sociétés nationales de la Croix-Rouge » couvre également les Sociétés du Croissant-Rouge et la Société du Lion-et-Soleil-Rouge.

ADRESSES DES COMITÉS CENTRAUX

- AFGHANISTAN — Croissant-Rouge afghan, *Kaboul*.
- AFRIQUE DU SUD (République) — Croix-Rouge sud-africaine, Cor. Kruis & Market Streets, P.O.B. 8726, *Johannesburg*.
- ALBANIE — Croix-Rouge albanaise, 35, Rruga e Barrikadavet, *Tirana*.
- ALGÉRIE — Comité central du Croissant-Rouge algérien, 15 bis, boulevard Mohamed V, *Alger*.
- ALLEMAGNE (République démocratique) — Croix-Rouge allemande dans la République démocratique allemande, 2, Kaitzerstrasse, *Dresde A 1*.
- ALLEMAGNE (République fédérale) — Croix-Rouge allemande dans la République fédérale d'Allemagne, 71, Friedrich-Ebert-Allee, 5300 *Bonn 1*, Postfach.
- ARABIE SÉOUDITE — Croissant-Rouge de l'Arabie Séoudite, *Riyad*.
- RÉPUBLIQUE ARABE UNIE — Croissant-Rouge de la République Arabe Unie, rue Ramsès, 34, *Le Caire*.
- ARGENTINE — Croix-Rouge argentine, H. Yrigoyen 2068, *Buenos-Aires*.
- AUSTRALIE — Croix-Rouge australienne, 122-128 Flinders Street, *Melbourne, C.1*.
- AUTRICHE — Croix-Rouge autrichienne, 3, Guss-hausstrasse, *Vienne IV*.
- BELGIQUE — Croix-Rouge de Belgique, 98, chaussée de Vleurgat, *Bruxelles 5*.
- BIRMANIE — Croix-Rouge de Birmanie, 42, Strand Road, Red Cross Building, *Rangoon*.
- BOLIVIE — Croix-Rouge bolivienne, avenue Simon Bolivar, 1515 (Casilla 741), *La Paz*.
- BRÉSIL — Croix-Rouge brésilienne, Praça da Cruz Vermelha, 10-12, *Rio de Janeiro*.
- BULGARIE — Croix-Rouge bulgare, 1, boul. S.S. Biruzov, *Sofia*.
- BURUNDI — Croix-Rouge du Burundi, B.P. 98, *Bujumbura*.
- CAMBODGE — Croix-Rouge cambodgienne, 17 R Vithei Croix-Rouge cambodgienne, B.P. 94, *Phnom-Penh*.
- CAMEROUN — Comité central de la Croix-Rouge camerounaise, rue Henri-Dunant, Boîte postale 631, *Yaoundé*.
- CANADA — Croix-Rouge canadienne, 95, Wellesley Street East, *Toronto, 5*.
- CEYLAN — Croix-Rouge de Ceylan, 106, Dharmapala Mawatte, *Colombo VII*.
- CHILI — Croix-Rouge chilienne, Avenida Santa Maria, 0150 Correo, 15, Casilla 246.V., *Santiago de Chile*.
- CHINE — Croix-Rouge chinoise, 22, Kanmien Hutung, *Pékin, E*.
- COLOMBIE — Croix-Rouge colombienne, Carrera 7a, No. 34-65, Apartado Nacional 1110, *Bogota D.E*.
- CONGO — Croix-Rouge du Congo, 24, av. Valcke, B.P.1712, *Kinshasa*.
- CORÉE (République de) — Croix-Rouge de la République de Corée, 32-3 Ka Nam San Dong, *Séoul*.
- CORÉE (République démocratique de) — Croix-Rouge de la République démocratique populaire de Corée, *Pyongyang*.
- COSTA RICA — Croix Rouge costaricienne, Calle 5ª Sur Apartado 1025, *San José*.
- COTE D'IVOIRE — Croix-Rouge de Côte d'Ivoire, B.P. 1244, *Abidjan*.
- CUBA — Croix-Rouge cubaine, Ignacio Agramonte, 461, *La Havane*.
- DAHOMEY — Société nationale de la Croix-Rouge du Dahomey, B.P. 1, *Porto-Novo*.
- DANEMARK — Croix-Rouge danoise, Ny Vester-gade 17, *Copenhague K*.
- RÉPUBLIQUE DOMINICAINE — Croix-Rouge dominicaine, Calle Galvan, 24, Apartado 1293, *Saint-Domingue*.
- ÉQUATEUR — Croix-Rouge équatorienne, Avenida Colombia y Elizalde, 118, *Quito*.
- ESPAGNE — Croix-Rouge espagnole, Eduardo Dato, 16, *Madrid, 10*.
- ÉTATS-UNIS — Croix-Rouge américaine, National Headquarters, 17th and D. Streets, N.W., *Washington 6, D.C*.
- ÉTHIOPIE — Croix-Rouge éthiopienne, Red Cross Road N° 1, P.O. Box 195, *Addis-Abéba*.
- FINLANDE — Croix-Rouge de Finlande, Tehtaan-katu 1 A, *Helsinki*.
- FRANCE — Croix-Rouge française, 17, rue Quentin-Bauchart, *Paris (8°)*.
- GHANA — Croix-Rouge du Ghana, P.O. Box 835, *Accra*.
- GRANDE-BRETAGNE — Croix-Rouge britannique, 14, Grosvenor Crescent, *Londres, S.W.1*.
- GRÈCE — Croix-Rouge hellénique, Rue Lycavittou, 1, *Athènes 135*.
- GUATÉMALA — Croix-Rouge du Guatemala, 3ª Calle 8-40, Zona 1, *Guatemala C.A*.
- HAÏTI — Croix-Rouge haïtienne, rue Férou, B.P. 1337, *Port-au-Prince*.
- HAUTE-VOLTA — Croix-Rouge voltaïque, B.P. 340, *Ouagadougou*.
- HONDURAS — Croix-Rouge de Honduras, Calle Henri-Dunant N° 516, *Tegucigalpa, D.C*.
- HONGRIE — Croix-Rouge hongroise, Arany Janos utca, 31, *Budapest V*.
- INDE — Croix-Rouge de l'Inde, Red Cross Road 1, *La Nouvelle-Delhi, 1*.
- INDONÉSIE — Croix-Rouge indonésienne, Tanah Abang Barat, 66, P.O. Box 2009, *Djakarta*.
- IRAK — Croissant-Rouge de l'Irak, Al Mansour, *Bagdad*.
- IRAN — Société du Lion-et-Soleil-Rouge de l'Iran, Avenue Ark, *Téhéran*.

ADRESSES DES COMITÉS CENTRAUX

- IRLANDE — Croix-Rouge irlandaise, 16, Merrion Square, *Dublin 2*.
- ISLANDE — Croix-Rouge islandaise, Øldugøtu 4, Post Box 872, *Reykjavik*.
- ITALIE — Croix-Rouge italienne, 12, via Toscana, *Rome*.
- JAMAÏQUE — Croix-Rouge de la Jamaïque, 76, Arnold Road, *Kingston 5*.
- JAPON — Croix-Rouge du Japon, 5, Shiba Park, Minato-Ku, *Tokio*.
- JORDANIE — Croissant-Rouge jordanien, P.O. Box 1337, *Amman*.
- LAOS — Croix-Rouge lao, *Vientiane*.
- LIBAN — Croix-Rouge libanaise, rue Général-Spears, Beyrouth.
- LIBÉRIA — Croix-Rouge du Libéria, National Headquarters, Sinkor — P.O. Box 226, *Monrovia*.
- LIBYE — Croissant-Rouge libyen, Berka Omar Mukhtar Street, P.O. Box 541, *Benghazi*.
- LIECHTENSTEIN — Croix-Rouge du Liechtenstein, *Vaduz*.
- LUXEMBOURG — Croix-Rouge luxembourgeoise, Parc de la Ville, *Luxembourg*.
- MADAGASCAR — Croix-Rouge de la République malgache, rue Clemenceau, B.P. 1168, *Tananarive*.
- MALAISIE — Croix-Rouge de Malaisie, Jalan Belfield 519, *Kuala Lumpur*.
- MAROC — Croissant-Rouge marocain, rue Calmette, *Rabat*.
- MEXIQUE — Croix-Rouge mexicaine, Sinaloa, N° 20, 4° piso, *Mexico, 7, DF*.
- MONACO — Croix-Rouge monégasque, bd de Suisse, 27, *Monte-Carlo*.
- MONGOLIE (République populaire de) — Croix-Rouge de la République populaire de Mongolie, Central Post Office, Post Box 537, *Oulan-Bator*.
- NÉPAL — Croix-Rouge du Népal, Tripureswore, P.B. 217, *Kathmandu*.
- NICARAGUA — Croix-Rouge du Nicaragua, 12, Avenida Noroeste, *Managua, D.N.*
- NIGER — Croix-Rouge du Niger, B.P. 386, *Niamey*.
- NIGERIA — Croix-Rouge du Nigeria, Eko Akete Close, Ikoyi, P.O. Box 764, *Lagos*.
- NORVÈGE — Croix-Rouge de Norvège, Parkveien, 33b, *Oslo 3*.
- NOUVELLE-ZÉLANDE — Croix-Rouge néo-zélandaise, 61, Dixon Street, P.O.B. 6073, *Wellington, C.2*.
- OUGANDA — Croix-Rouge de l'Ouganda, 17, Jinja Road P.O. Box 494, *Kampala*.
- PAKISTAN — Croix-Rouge du Pakistan, Frere Street, *Karachi 4*.
- PANAMA — Croix-Rouge de Panama, Apartado 668, *Panama*.
- PARAGUAY — Croix-Rouge paraguayenne, calle André Barbero y Artigas 33, *Asuncion*.
- PAYS-BAS — Croix-Rouge néerlandaise, 27, Prinsessegracht, *La Haye*.
- PÉROU — Croix-Rouge péruvienne, Jiron Chancay 881 *Lima*.
- PHILIPPINES — Croix-Rouge philippine, 860, United Nations Avenue, P.O. Box 280, *Manille*.
- POLOGNE — Croix-Rouge polonaise, Mokotowska 14, *Varsovie*.
- PORTUGAL — Croix-Rouge portugaise, Secrétariat général, Jardim 9 de Abril, 1-5, *Lisbonne 3*.
- ROUMANIE — Croix-Rouge de la République Socialiste de Roumanie, Strada Biserica Amzei, 29, *Bucarest*.
- SAINT-MARIN — Croix-Rouge de Saint-Marin, *Saint-Marin*.
- SALVADOR, EL — Croix-Rouge du Salvador 3°, avenida Norte y 3°, calle Poniente, 21, *San Salvador*.
- SÉNÉGAL — Croix-Rouge sénégalaise, Bld. Franklin-Roosevelt, P.O.B. 299, *Dakar*.
- SIERRA LEONE — Croix-Rouge de Sierra Leone, P.O. Box 427, 6, Liverpool Street, *Freetown*.
- SOUDAN — Croissant-Rouge soudanais, P.O. Box 235, *Khartoum*.
- SUÈDE — Croix-Rouge suédoise, Artillerigatan, 6, *Stockholm 14*.
- SUISSE — Croix-Rouge suisse, Taubenstrasse, 8, Case postale 2699, 3001 *Berne*.
- SYRIE — Croissant-Rouge syrien, 13, rue Abi-Ala-Almaari, *Damas*.
- TANZANIE — Croix-Rouge de Tanzanie, Upanga Road, P.O.B. 1133, *Dar-es-Salaam*.
- TCHÉCOSLOVAQUIE — Croix-Rouge tchécoslovaque, Thunovska, 18, *Prague I*.
- THAÏLANDE — Croix-Rouge thaïlandaise, King Chulalongkorn Memorial Hospital, *Bangkok*.
- TOGO — Croix-Rouge togolaise, 19, avenue des Alliés, B.P. 655, *Lomé*.
- TRINITÉ-et-TOBAGO — Croix-Rouge de Trinidad-et-Tobago, 48, Pembroke Street, P.O. Box 357, *Port of Spain*.
- TUNISIE — Croissant-Rouge tunisien, 19, rue d'Angleterre, *Tunis*.
- TURQUIE — Société du Croissant-Rouge turc, Yenisehir, *Ankara*.
- U.R.S.S. — Alliance des Sociétés de la Croix-Rouge et du Croissant-Rouge de l'U.R.S.S., Tcheremushkinskiï proezd 5, *Moscou, W 36*.
- URUGUAY — Croix-Rouge uruguayenne, Avenida 8 de Octubre 2990, *Montevideo*.
- VENEZUELA — Croix-Rouge vénézuélienne, Avenida de Andrés Bello, No. 4, Apart. 3185, *Caracas*.
- VIETNAM (République démocratique du) — Croix-Rouge de la République démocratique du Vietnam, 68, rue Bà-Triêu, *Hanoï*.
- VIETNAM (République du) — Croix-Rouge de la République du Vietnam, rue Hồng Thập Tu, N° 201, *Satgon*.
- YOUgosLAVIE — Croix-Rouge yougoslave, Simina ulica broj, 19, *Belgrade*.