

**Compagnie d'Assurances Générales l'HELVÉTIA**  
**Allgemeine Versicherungs-Gesellschaft HELVETIA**  
**General Insurance Company HELVETIA, Limited**

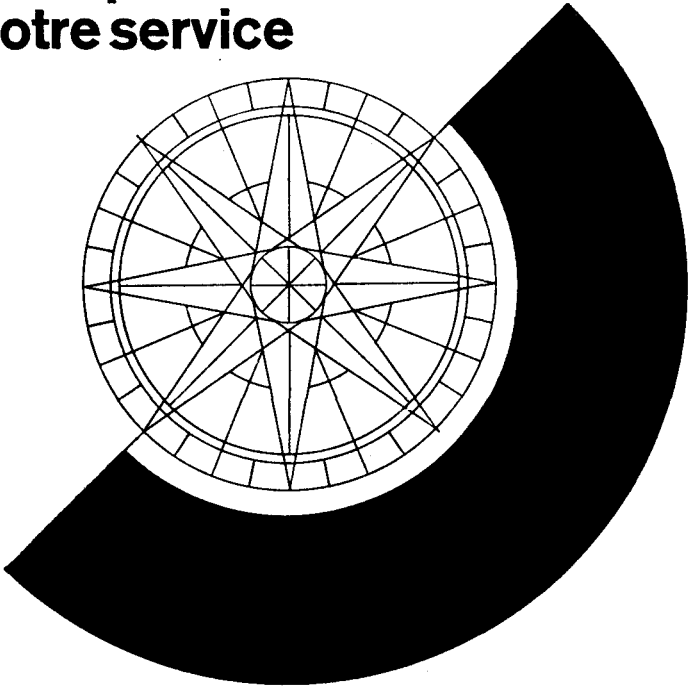
**ST-GALL / ST. GALLEN**  
**(SUISSE / SCHWEIZ / SWITZERLAND)**

Fondée en 1858 / Gegründet 1858 / Estd. 1858

**Assurances transports et réassurances**  
**Transportversicherungen und Rückversicherungen**  
**Marine insurance and Reinsurance**

---

**«Winterthur-  
Accidents»  
partout  
à votre service**



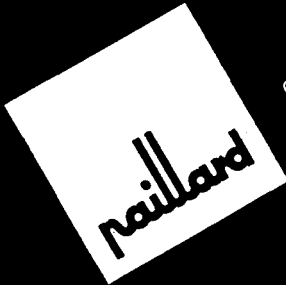
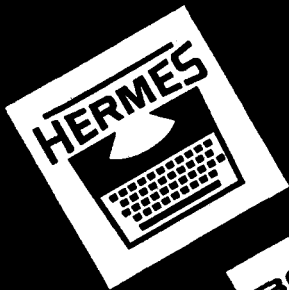
**Non seulement en Suisse,  
mais aussi dans la  
plupart des pays  
de l'Europe occidentale,  
en Afrique du Nord, aux  
États-Unis et au Canada,  
vous trouverez partout  
des représentants  
de notre Société.**

**Winterthur  
ACCIDENTS**

---

**Que vous ayez besoin d'un  
simple renseignement,  
d'un conseil ou d'une aide  
lors d'un accident,  
nous sommes toujours à  
votre disposition,  
également à l'étranger.**

---



ORIGINE SUISSE ...  
PRECISION HORLOGERE  
FONT LE RENOM MONDIAL  
DES PRODUITS PAILLARD

**Prévoyance  
par ses  
propres moyens**



**Société suisse  
d'Assurances générales sur la vie humaine  
RENTENANSTALT**

**Entreprise mutuelle**

**Fondée en 1857**

**Siège à Zurich 2<sup>e</sup>, 40, quai du Général-Guisan**

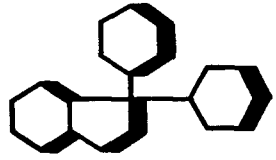
**Agences générales à :**

**Aarau, Bâle, Berne, Bienne, Coire, Fribourg, Genève, Glaris, Lausanne, Lucerne,  
Lugano, Neuchâtel, Romanshorn, St-Gall, Sion, Soleure, Winterthour, Zurich**

**Sièges spéciaux à :**

**Munich — Paris — Amsterdam — Bruxelles**

**La plus ancienne et la plus grande des  
sociétés suisses d'assurances sur la vie**



Laboratoires  
**VIFOR S.A.**  
GENEVE



Spécialités pharmaceutiques

QUATE DE  
SCHAFFHOUSE  
QUALITÉ  
EXTRA  
ABSORBANTE

SCHAFFHAUSER  
WATTE  
MIT DER  
GROSSEN  
SAUGKRAFT

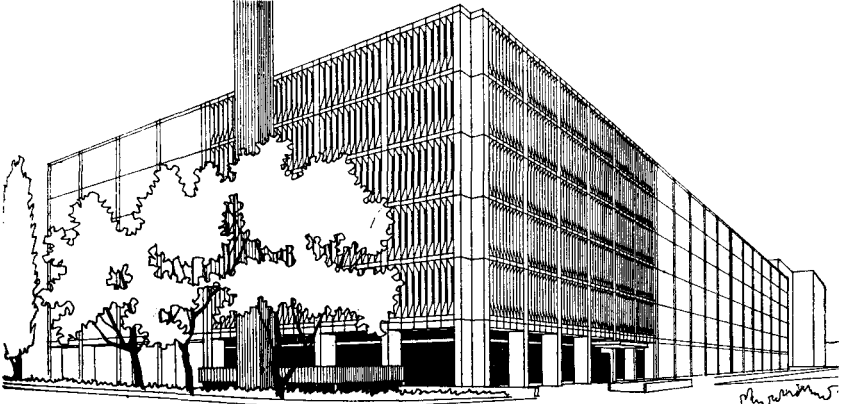
# Genève, à 200 m. de la place des Nations

(angle avenue de France - rue de la Voie-Creuse)

sur le seul emplacement disponible en bordure de zone réservée aux organisations internationales, situation idéale de grand standing, sur route Paris-Genève; à quelques minutes de l'aéroport intercontinental de Genève-Cointrin et gares C.F.F. et S.N.C.F. de Cornavin. Accès facile, près parking.

**à louer, 4 étages de 1330 m<sup>2</sup> de surface utile**

avec longs baux, disponibles en 1967, aménagement selon désir.



Renseignements par Imprimeries Populaires Genève, 37-39, rue de Lausanne, ou M. François Martin, architecte S.I.A. 1, place des Charmilles; Genève (Suisse)



## A L'AMBULANCE

M. BOVARD - GENÈVE

16, PLACE DES PHILOSOPHES

### FABRIQUE D'OBJETS DE PANSEMENT

MOBILIER MÉDICAL - INSTRUMENTS DE CHIRURGIE  
APPAREILS ÉLECTRO-MÉDICAUX



IMPOSANT CHOIX DE :

*Meubles et Fournitures  
de bureaux*

*Stylos de toutes marques*

*Papier à lettres*

*Boîtes de compas*

**BANQUE - TRANSPORTS - VOYAGES**



**AMERICAN EXPRESS**  
**GENÈVE**

7, rue du Mont-Blanc, tél. 32 65 80 Hôtel du Rhône (succursale) tél. 32 19 15

Tous transports et voyages par

**AIR**  
**TERRE**  
**MER**

**DANZAS**

Maison fondée en 1815

**LOUIS DUPONT**

Entreprises sanitaires  
Ferblanterie et Couverture

**GENÈVE**

**Tél. 24 32 83**

ENTREPRISE GÉNÉRALE  
**ÉLECTRICITÉ ET TÉLÉPHONE**

**M. FORNASARI**

5, avenue Henri-Dunant

**GENÈVE**

**Tél. 34 24 40**



Pour leurs conférences, ils  
se réunissent toujours au

### **Buffet de la Gare à Berne**

F. E. KRÄHENBÜHL  
Téléphone 2 34 21



## HÔTEL RICHMOND

GENÈVE

Nouveaux appartements de luxe  
Salles de réunions

Grill-Bar *Le Gentilhomme*  
Apéritif et dîner dansants

Tél. 31 14 00

*Famille Armleder  
depuis 1875*

## **SAPOS S. A.**

**Spécialités  
pharmaceutiques**



RUE GUSTAVE-MOYNIER 5



**cliché lutz**

E. Lutz & Co. AG, Zürich  
Neugasse 116 Telefon 051 / 42 42 11



**EXTRAIT DES STATUTS**  
**DU COMITÉ INTERNATIONAL DE LA CROIX-ROUGE**  
*(adoptés le 25 septembre 1952)*

ARTICLE PREMIER. — Le Comité international de la Croix-Rouge (CICR), fondé à Genève en 1863, consacré par les Conventions de Genève et par les Conférences internationales de la Croix-Rouge, est une institution indépendante ayant son statut propre.

Il est partie constitutive de la Croix-Rouge internationale <sup>1</sup>.

ART. 2. — En tant qu'association régie par les articles 60 et suivants du Code civil suisse, le CICR possède la personnalité civile.

ART. 3. — Le CICR a son siège à Genève.

Il a pour emblème la croix rouge sur fond blanc. Sa devise est « *Inter arma caritas* ».

ART. 4. — Le CICR a, notamment, pour rôle :

- a) de maintenir les principes fondamentaux et permanents de la Croix-Rouge, à savoir : l'impartialité, une action indépendante de toute considération raciale, politique, confessionnelle ou économique, l'universalité de la Croix-Rouge et l'égalité des Sociétés nationales de la Croix-Rouge ;
- b) de reconnaître toute Société nationale de la Croix-Rouge nouvellement créée ou reconstituée et répondant aux conditions de reconnaissance en vigueur, et de notifier cette reconnaissance aux autres Sociétés nationales ;
- c) d'assumer les tâches qui lui sont reconnues par les Conventions de Genève, de travailler à l'application fidèle de ces Conventions et de recevoir toute plainte au sujet de violations alléguées des Conventions humanitaires ;
- d) d'agir, en sa qualité d'institution neutre, spécialement en cas de guerre, de guerre civile ou de troubles intérieurs ; de s'employer en tout temps à ce que les victimes militaires et civiles desdits conflits et de leurs suites directes reçoivent protection et assistance, et de servir, sur le plan humanitaire, d'intermédiaire entre les parties ;
- e) de contribuer, en vue desdits conflits, à la préparation et au développement du personnel et du matériel sanitaires, en collaboration avec les organisations de la Croix-Rouge et les Services de santé militaires et autres autorités compétentes ;
- f) de travailler au perfectionnement du droit international humanitaire, à la compréhension et la diffusion des Conventions de Genève et d'en préparer les développements éventuels ;
- g) d'assumer les mandats qui lui sont confiés par les Conférences internationales de la Croix-Rouge.

Le CICR peut en outre prendre toute initiative humanitaire qui entre dans son rôle d'institution spécifiquement neutre et indépendante et étudier toute question dont l'examen par une telle institution s'impose.

ART. 6 (alinéa premier). — Le CICR se recrute par cooptation parmi les citoyens suisses. Le nombre de ses membres ne peut dépasser vingt-cinq.

---

<sup>1</sup> La Croix-Rouge internationale comprend les Sociétés nationales de la Croix-Rouge, le Comité international de la Croix-Rouge et la Ligue des Sociétés de la Croix-Rouge. L'expression « Sociétés nationales de la Croix-Rouge » couvre également les Sociétés du Croissant-Rouge et la Société du Lion-et-Soleil-Rouge.

## ADRESSES DES COMITÉS CENTRAUX

- AFGHANISTAN** — Croissant-Rouge afghan, *Kaboul*.
- AFRIQUE DU SUD (République)** — Croix-Rouge sud-africaine, 14, Hollard Street, P.O.B. 8726, *Johannesburg*.
- ALBANIE** — Croix-Rouge albanaise, 35, Rruga e Barrikadavet, *Tirana*.
- ALGÉRIE** — Comité central du Croissant-Rouge algérien, 8 bis, rue Henry-Dunant, *Alger*.
- ALLEMAGNE (République démocratique)** — Croix-Rouge allemande dans la République démocratique allemande, 2, Kaitzerstrasse, *Dresde A 1*.
- ALLEMAGNE (République fédérale)** — Croix-Rouge allemande dans la République fédérale d'Allemagne, 71, Friedrich-Ebert-Allee, 5300 *Bonn 1*, Postfach.
- ARABIE SÉOUDITE** — Croissant-Rouge de l'Arabie Séoudite, *Riyad*.
- RÉPUBLIQUE ARABE UNIE** — Croissant-Rouge de la République Arabe Unie, rue Ramsès, 34, *Le Caire*.
- ARGENTINE** — Croix-Rouge argentine, H. Yrigoyen 2068, *Buenos-Aires*.
- AUSTRALIE** — Croix-Rouge australienne, 122-128 Flinders Street, *Melbourne, C.1*.
- AUTRICHE** — Croix-Rouge autrichienne, 3, Guss-hausstrasse, *Vienne IV*.
- BELGIQUE** — Croix-Rouge de Belgique, 98, chaussée de Vleurgat, *Bruxelles 5*.
- BIRMANIE** — Croix-Rouge de Birmanie, 42, Strand Road, Red Cross Building, *Rangoon*.
- BOLIVIE** — Croix-Rouge bolivienne, avenue Simon Bolivar, 1515 (Casilla 741), *La Paz*.
- BRÉSIL** — Croix-Rouge brésilienne, Praça da Cruz Vermelha, 10-12, *Rio de Janeiro*.
- BULGARIE** — Croix-Rouge bulgare, 1, boul. S.S. Biruzov, *Sofia*.
- BURUNDI** — Croix-Rouge du Burundi, B.P. 98, *Bujumbura*.
- CAMBODGE** — Croix-Rouge cambodgienne, 8, 17 R Ruelle Preah Bat Trasak Paëm. B.P. 94, *Phnom-Penh*.
- CAMEROUN** — Comité central de la Croix-Rouge camerounaise, rue Henri-Dunant, Boite postale 631, *Yaoundé*.
- CANADA** — Croix-Rouge canadienne, 95, Wellesley Street East, *Toronto, 5*.
- CEYLAN** — Croix-Rouge de Ceylan, 106, Dharma-pala Mawatte, *Colombo VII*.
- CHILI** — Croix-Rouge chilienne, Avenida Santa Maria, 0150 Correo, 15, Casilla 246.V., *Santiago de Chile*.
- CHINE** — Croix-Rouge chinoise, 22, Kanmien Hutung, *Pékin, E*.
- COLOMBIE** — Croix-Rouge colombienne, Carrera, 7° No. 34-65, Apartado nacional 11-10, *Bogota*.
- CONGO** — Croix-Rouge du Congo, 24, av. Valcke, B.P.1712, *Léopoldville*.
- CORÉE (République de)** — Croix-Rouge de la République de Corée, 32-3 Ka Nam San Dong, *Séoul*.
- CORÉE (République démocratique de)** — Croix-Rouge de la République démocratique populaire de Corée, *Pyongyang*.
- COSTA RICA** — Croix-Rouge costaricienne, Calle 5° Sur Apartado 1025, *San José*.
- COTE D'IVOIRE** — Croix-Rouge de Côte d'Ivoire, B.P. 1244, *Abidjan*.
- CUBA** — Croix-Rouge cubaine, Ignacio Agramonte, 461, *La Havane*.
- DAHOMEY** — Société nationale de la Croix-Rouge du Dahomey, B.P. 1, *Porto-Novo*.
- DANEMARK** — Croix-Rouge danoise, Ny Vestergade 17, *Copenhague K*.
- RÉPUBLIQUE DOMINICAINE** — Croix-Rouge dominicaine, Calle Galvan, 24, Apartado 1293, *Saint-Domingue*.
- ÉQUATEUR** — Croix-Rouge équatorienne, Avenida Colombia y Elizalde, 118, *Quito*.
- ESPAGNE** — Croix-Rouge espagnole, Eduardo Dato, 16, *Madrid, 10*.
- ÉTATS-UNIS** — Croix-Rouge américaine, National Headquarters, 17th and D. Streets, N.W., *Washington 6, D.C.*
- ÉTHIOPIE** — Croix-Rouge éthiopienne, Red Cross Road N° 1, P.O. Box 195, *Addis-Abéba*.
- FINLANDE** — Croix-Rouge de Finlande, Tehtaan-katu 1 A, *Helsinki*.
- FRANCE** — Croix-Rouge française, 17, rue Quentin-Bauchart, *Paris (8°)*.
- GHANA** — Croix-Rouge du Ghana, P.O. Box 835, *Accra*.
- GRANDE-BRETAGNE** — Croix-Rouge britannique, 14, Grosvenor Crescent, *Londres, S.W.1*.
- GRÈCE** — Croix-Rouge hellénique, Rue Lycavittou, 1, *Athènes 135*.
- GUATÉMALA** — Croix-Rouge du Guatemala, 3° Calle 8-40, Zona 1, *Guatemala C.A.*
- HAÏTI** — Croix-Rouge haïtienne, rue Férou, B.P. 1337, *Port-au-Prince*.
- HAUTE-VOLTA** — Croix-Rouge voltaïque, B.P. 340, *Ouagadougou*.
- HONDURAS** — Croix-Rouge de Honduras, Calle Henry-Dunant N° 516, *Tegucigalpa*.
- HONGRIE** — Croix-Rouge hongroise, Arany Janos utca, 31, *Budapest V*.
- INDE** — Croix-Rouge de l'Inde, Red Cross Road 1, *New Delhi, 1*.
- INDONÉSIE** — Croix-Rouge indonésienne, Tanah Abang Barat, 66, P.O. Box 2009, *Djakarta*.
- IRAK** — Croissant-Rouge de l'Irak, Al Mansour, *Bagdad*.
- IRAN** — Société du Lion-et-Soleil-Rouge de l'Iran. Avenue Ark, *Téhéran*.

## ADRESSES DES COMITÉS CENTRAUX

- IRLANDE — Croix-Rouge irlandaise, 25 Westland, Row, *Dublin* 2.
- ISLANDE — Croix-Rouge islandaise, Øldugøtu 4, Post Box 872, *Reykjavik*.
- ITALIE — Croix-Rouge italienne, 12, via Toscana, *Rome*.
- JAMAÏQUE — Croix-Rouge de la Jamaïque, 76, Arnold Road, *Kingston* 5.
- JAPON — Croix-Rouge du Japon, 5, Shiba Park, Minato-Ku, *Tokio*.
- JORDANIE — Croissant-Rouge jordanien, P.O. Box 1337, *Amman*.
- LAOS — Croix-Rouge lao, *Vientiane*.
- LIBAN — Croix-Rouge libanaise, rue Général-Spears, *Beyrouth*.
- LIBERIA — Croix-Rouge du Libéria, Camp Johnson Road, P.O. Box 226, *Monrovia*.
- LIBYE — Croissant-Rouge libyen, Berka Omar Mukhtar Street, P.O. Box 541, *Benghazi*.
- LIECHTENSTEIN — Croix-Rouge du Liechtenstein, *Vaduz*.
- LUXEMBOURG — Croix-Rouge luxembourgeoise, Parc de la Ville, *Luxembourg*.
- MADAGASCAR — Croix-Rouge de la République malgache, rue Clemenceau, B.P. 1168, *Tananarive*.
- MALAISIE — Croix-Rouge de la Fédération de Malaisie, Jalan Belfield 519, *Kuala Lumpur*.
- MAROC — Croissant-Rouge marocain, rue Calmette, *Rabat*.
- MEXIQUE — Croix-Rouge mexicaine, Sinaloa, N° 20, 4° piso, *Mexico*, 7, *DF*.
- MONACO — Croix-Rouge monégasque, Bd de Suisse, 27, *Monte-Carlo*.
- MONGOLIE (République populaire de) — Croix-Rouge de la République populaire de Mongolie, Central Post Office, Post Box 537, *Oulan-Bator*.
- NÉPAL — Croix-Rouge du Népal, Tripureswore, P.B. 217, *Kathmandu*.
- NICARAGUA — Croix-Rouge du Nicaragua, 12, avenida Nordeste, 305, *Managua*, *D.N.C.A.*
- NIGERIA — Croix-Rouge du Nigeria, 2, Makoko Road, Yaba, P.O. Box 764, *Lagos*.
- NORVÈGE — Croix-Rouge de Norvège, Parkveien, 33b, *Oslo* 3.
- NOUVELLE-ZÉLANDE — Croix-Rouge néo-zélandaise, 61, Dixon Street, P.O.B. 6073, *Wellington*, *C.2*.
- PAKISTAN — Croix-Rouge du Pakistan, Frere Street, *Karachi* 4.
- PANAMA — Croix-Rouge de Panama, Apartado 668, *Panama*.
- PARAGUAY — Croix-Rouge paraguayenne, calle André Barbero y Artigas 33, *Asuncion*.
- PAYS-BAS — Croix-Rouge néerlandaise, 27, Prinsessegracht, *La Haye*.
- PÉROU — Croix-Rouge péruvienne, Tarapaca 881 *Lima*.
- PHILIPPINES — Croix-Rouge philippine, 860, United Nations Avenue, P.O. Box 280, *Manille*.
- POLOGNE — Croix-Rouge polonaise, Mokotowska 14, *Varsovie*.
- PORTUGAL — Croix-Rouge portugaise, Secrétariat général, Jardim 9 de Abril, 1-5, *Lisbonne* 3.
- ROUMANIE — Croix-Rouge de la République populaire roumaine, Strada Biserica Amzei, 29, C.P. 729, *Bucarest*.
- SAINT-MARIN — Croix-Rouge de Saint-Marin, *Saint-Marin*.
- SALVADOR, EL — Croix-Rouge du Salvador 3°, avenida Norte y 3°, calle Poniente, 21, *San Salvador*.
- SÉNÉGAL — Croix-Rouge sénégalaise, P.O.B. 299, *Dakar*.
- SIERRA LEONE — Croix-Rouge de Sierra Leone, P.O. Box 427, 6, Liverpool Street, *Freetown*.
- SOUDAN — Croissant-Rouge soudanais, P.O. Box 235, *Khartoum*.
- SUÈDE — Croix-Rouge suédoise, Artillerigatan, 6, *Stockholm* 14.
- SUISSE — Croix-Rouge suisse, Taubenstrasse, 8, *Berne*.
- SYRIE — Croissant-Rouge syrien, 13, rue Abi-Ala-Almaari, *Damas*.
- TANZANIE — Croix-Rouge de Tanzanie, Upanga Road, P.O.B. 1133, *Dar-es-Salaam*.
- TCHÉCOSLOVAQUIE — Croix-Rouge tchécoslovaque, Thunovska, 18, *Prague I*.
- THAÏLANDE — Croix-Rouge thaïlandaise, King Chulalongkorn Memorial Hospital, *Bangkok*.
- TOGO — Croix-Rouge togolaise, 19, avenue des Alliés, B.P. 655, *Lomé*.
- TRINITÉ-et-TOBAGO — Croix-Rouge de Trinidad-et-Tobago, 48, Pembroke Street, P.O. Box 357, *Port of Spain*.
- TUNISIE — Croissant-Rouge tunisien, 19, rue d'Angleterre, *Tunis*.
- TURQUIE — Société du Croissant-Rouge turc, Yenisehir, *Ankara*.
- U.R.S.S. — Alliance des Sociétés de la Croix-Rouge et du Croissant-Rouge de l'U.R.S.S., Koznetsky Most, 18/7, *Moscou*, *K 31*.
- URUGUAY — Croix-Rouge uruguayenne, Avenida 8 de Octubre 2990, *Montevideo*.
- VENEZUELA — Croix-Rouge vénézuélienne, Avenida de Andrés Bello, No. 4, Apart. 3185, *Caracas*.
- VIETNAM (République démocratique du) — Croix-Rouge de la République démocratique du Vietnam, 68, rue Bà-Triêu, *Hanoi*.
- VIETNAM (République du) — Croix-Rouge de la République du Vietnam, rue Hong Thap Tu, N° 201, *Satgon*.
- YOUgosLAVIE — Croix-Rouge yougoslave, Simina ulica broj, 19, *Belgrade*.