



Love story

La magie, vous y croyez ?
Alors regardez bien le décor de nos
nouveaux Boeing 747.

Ce décor raconte l'histoire de
Krishna — la plus aimable, la plus
humaine des incarnations de Vishnu.
Il possédait sur les femmes un
étrange et irrésistible pouvoir.
Où qu'il fût, chaque fois qu'il appe-

lait — les femmes accouraient.
Telles les belles de la peinture ci-
dessus.


Pour les attirer, Krishna jouait de la
flûte.

Mais vous, il vous suffit d'appuyer
sur un bouton.

AIR-INDIA WITH LOVE



Bureaux Air-India: Genève, 7, rue de Chantepoulet, tél. 022 32 06 60 • Zürich, Talacker 21, tél. 051 25 47 57



**Produits
pharmaceutiques
SANDOZ**

**en toute
sécurité**



Nouveau! Mediset

**diminue de façon
rationnelle
le danger
de contamination.**



La formule Mediset offre des avantages déterminants:

- Pansements prêts à l'emploi, protégés par des sachets en papier stérile et un emballage hermétique. C'est-à-dire qu'ils s'appliquent directement sur la plaie, tels qu'ils sortent de la fabrique.
- Plus de préparation manuelle du matériel de pansement. Par conséquent: abaissement des frais généraux de l'entreprise et économie de personnel soignant qualifié.
- Contrôle simplifié du matériel de pansement.
- Mediset est produit en Suisse. Donc livraison rapide et sûre.

IVE

Fabrique internationale d'objets de pansement
Schaffhouse, 8212 Neuhausen am Rheinfall



93.1.6.

**baum
baumgartner
baumgartner
baumgartner
baumgartner**

Baumgartner Papers SA
Lausanne-Crissier

**Fantasia
Fantasia
Fantasia
Fantasia
Fantasia**

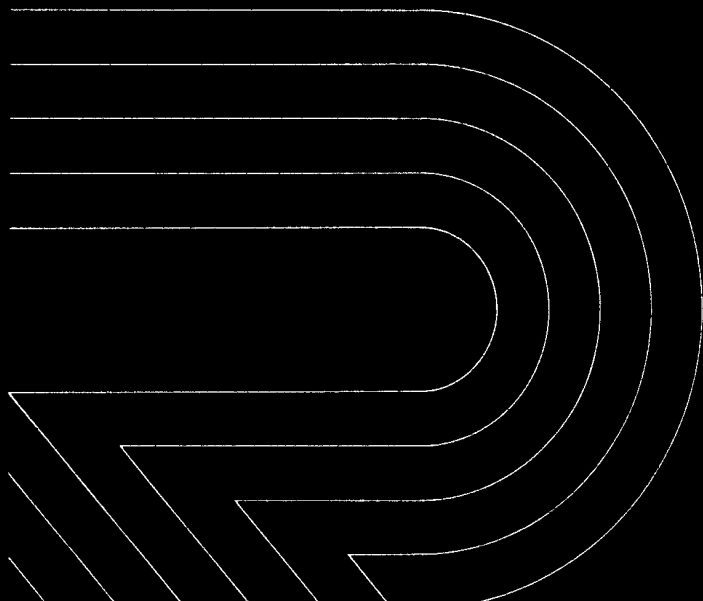
Papier de fêtes

**lavatex
lavatex
lavatex
lavatex
lavatex**

Papier
pour armoires

**fix
fix
fix
fix
fix
fix
fix
fix**

Rouleaux adhésifs



Robapharm AG
4006 Basel

Robuden

Ossopan

Recosen

Ripason

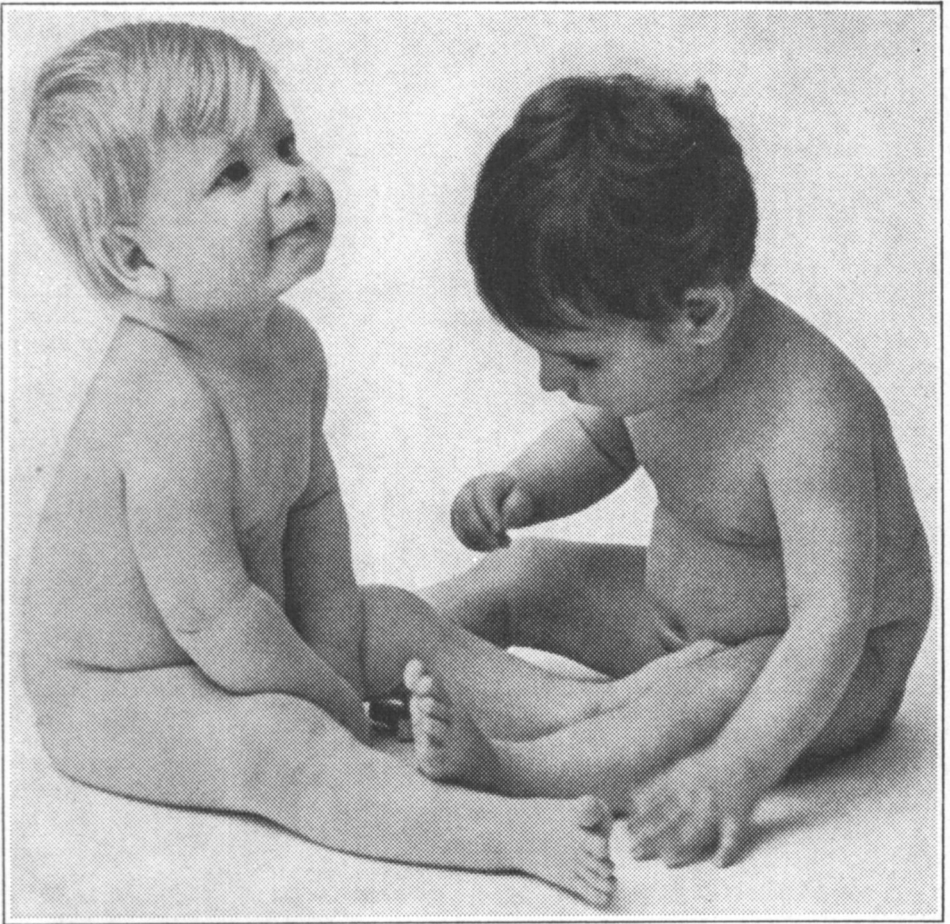
Raveron

Rumalon

Rubiron

Tardyferon

PHARMA
ROBUDA
PHARMA



PI 2255 A2

*Nestlé au service de l'enfance
dans le monde entier*



équipement de bureau



Meubles de bureau en
bois et en acier
Machines à écrire
Calculatrices électroniques
Appareils à dicter Philips
Toutes les fournitures
de bureau

GENÈVE 5-7, rue Lévrier
(téléphone 32 24 00)

LAUSANNE 18, rue de Bourg
(téléphone 22 82 33)

**jeune, proche
et direct,
l'illustré
vous plonge chaque
semaine
au ♥ de l'actualité**





exécute tous
travaux d'impression
Alain Christinet
13, rue des Rois
(arcade rue Synagogue)

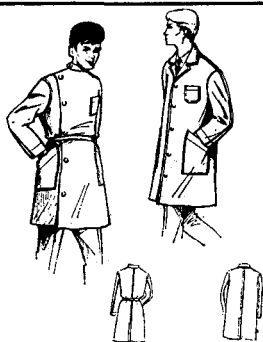
Imprimerie des Rois

Téléphone 25 66 56

Mario Lazzari,
Administrateur

cliché lutz * Fotolitho

E. Lutz+Co. AG. 8005 Zürich Neugasse 116 Tel. 051/42 42 11



Manufacture de confection

BLOUSES NADY

1, rue des Jacobins
80000 Amiens - France

Modèles pour hommes et dames

en tergal, nylon et coton stabilisé
et en tissu méraclon détachable

Catalogue sur demande

plus il réfléchit...



...plus il pense

baumann-jeanneret

Genève
Lausanne

Papeterie
3, Georges-Favon
Tél. 022/21 52 30
1211 Genève 11

Fournitures
44, Coulouvrenière
Tél. 022/21 52 27
1211 Genève 11

Systèmes
44, Coulouvrenière
Tél. 022/21 52 22
1211 Genève 11

Meubles
8, Arquebuse
Tél. 022/21 52 22
1211 Genève 11

Machines
8, Arquebuse
Tél. 022/21 52 22
1211 Genève 11

4 départements
7, Saint-Martin
Tél. 021/20 30 01
1000 Lausanne 4

EXTRAIT DES STATUTS
DU COMITÉ INTERNATIONAL DE LA CROIX-ROUGE
(adoptés le 25 septembre 1952, révisés le 9 janvier 1964 et le 6 mai 1971)

ARTICLE PREMIER. — Le Comité international de la Croix-Rouge (CICR), fondé à Genève en 1863, consacré par les Conventions de Genève et par les Conférences internationales de la Croix-Rouge, est une institution indépendante ayant son statut propre.

Il est partie constitutive de la Croix-Rouge internationale¹.

ART. 2 — En tant qu'association régie par les articles 60 et suivants du Code civil suisse, le CICR possède la personnalité civile.

ART. 3. — Le CICR a son siège à Genève.

Il a pour emblème la croix rouge sur fond blanc. Sa devise est « *Inter arma caritas* ».

ART. 4. — Le CICR a, notamment, pour rôle :

- a) de maintenir les principes fondamentaux de la Croix-Rouge, tels qu'ils ont été proclamés par la XX^e Conférence internationale de la Croix-Rouge ;
- b) de reconnaître toute Société nationale de la Croix-Rouge nouvellement créée ou reconstituée et répondant aux conditions de reconnaissance en vigueur, et de notifier cette reconnaissance aux autres Sociétés nationales ;
- c) d'assumer les tâches qui lui sont reconnues par les Conventions de Genève, de travailler à l'application fidèle de ces Conventions et de recevoir toute plainte au sujet de violations alléguées des Conventions humanitaires ;
- d) d'agir, en sa qualité d'institution neutre, spécialement en cas de guerre, de guerre civile ou de troubles intérieurs ; de s'employer en tout temps à ce que les victimes militaires et civiles desdits conflits et de leurs suites directes reçoivent protection et assistance, et de servir, sur le plan humanitaire, d'intermédiaire entre les parties ;
- e) de contribuer, en vue desdits conflits, à la préparation et au développement du personnel et du matériel sanitaires, en collaboration avec les organisations de la Croix-Rouge et les Services de santé militaires et autres autorités compétentes ;
- f) de travailler au perfectionnement du droit international humanitaire, à la compréhension et la diffusion des Conventions de Genève et d'en préparer les développements éventuels ;
- g) d'assumer les mandats qui lui sont confiés par les Conférences internationales de la Croix-Rouge.

Le CICR peut en outre prendre toute initiative humanitaire qui entre dans son rôle d'institution spécifiquement neutre et indépendante et étudier toute question dont l'examen par une telle institution s'impose.

ART. 6 (alinéa premier). — Le CICR se recrute par cooptation parmi les citoyens suisses. Le nombre de ses membres ne peut dépasser vingt-cinq.

¹ La Croix-Rouge internationale comprend les Sociétés nationales de la Croix-Rouge, le Comité international de la Croix-Rouge et la Ligue des Sociétés de la Croix-Rouge. L'expression « Sociétés nationales de la Croix-Rouge » couvre également les Sociétés du Croissant-Rouge et la Société du Lion-et-Soleil-Rouge.

ADRESSES DES SOCIÉTÉS NATIONALES

- AFGHANISTAN** — Croissant-Rouge afghan, Puli Artan, *Kaboul*.
- AFRIQUE DU SUD** (République) — Croix-Rouge sud-africaine, Cor. Kruis & Market Streets, P.O.B. 8726, *Johannesburg*.
- ALBANIE** — Croix-Rouge albanaise, 35, Rruga e Barrikadavet, *Tirana*.
- ALGÉRIE** — Comité central du Croissant-Rouge algérien, 15 bis, boulevard Mohamed V, *Alger*.
- RÉPUBLIQUE DÉMOCRATIQUE ALLEMANDE** — Croix-Rouge allemande dans la République démocratique allemande, 2 Kaitzerstrasse, Dx 801 *Dresde 1*.
- RÉPUBLIQUE FÉDÉRALE D'ALLEMAGNE** — Croix-Rouge allemande dans la République fédérale d'Allemagne, 71, Friedrich-Ebert-Allee, 5300 *Bonn 1*, Postfach.
- ARABIE SAOUDITE** — Croissant-Rouge de l'Arabie Saoudite, *Riyad*.
- ARGENTINE** — Croix-Rouge argentine, H. Yrigoyen 2068, *Buenos Aires*.
- AUSTRALIE** — Croix-Rouge australienne, 122-128 Flinders Street, *Melbourne, 3000*.
- AUTRICHE** — Croix-Rouge autrichienne, 3, Guss-hausstrasse, Postfach 39, *Vienne IV*.
- BAHREIN** — Croissant-Rouge de Bahrein, P.O. Box 882, *Manama*.
- BELGIQUE** — Croix-Rouge de Belgique, 98, chaussée de Vleurgat, 1050, *Bruxelles*.
- BIRMANIE** — Croix-Rouge de Birmanie, 42, Strand Road, Red Cross Building, *Rangoon*.
- BOLIVIE** — Croix-Rouge bolivienne, avenue Simon-Bolívar, 1515 (Casilla 741), *La Paz*.
- BOTSWANA** — Croix-Rouge du Botswana, Independence Avenue, P.O. Box 485, *Gaborones*.
- BRÉSIL** — Croix-Rouge brésilienne, Praça Cruz Vermelha, 10-12 *Rio de Janeiro*.
- BULGARIE** — Croix-Rouge bulgare, 1, boul. S. S. Biruzov, *Sofia*.
- BURUNDI** — Croix-Rouge du Burundi, B.P. 324, rue du Marché 3, *Bujumbura*.
- CAMEROUN** — Comité central de la Croix-Rouge camerounaise, rue Henri-Dunant, Boîte postale 631, *Yaoundé*.
- CANADA** — Croix-Rouge canadienne, 95, Wellesley Street East, *Toronto, 284 (Ontario)*.
- CHILI** — Croix-Rouge chilienne, Avenida Santa Maria 0150 Correo 21, Casilla 246. V., *Santiago de Chile*.
- CHINE** — Croix-Rouge chinoise, 22, Kanmien Hutung, *Pékin, E*.
- COLOMBIE** — Croix-Rouge colombienne, Carrera 7a, N.º 34-65, Apartado Nacional 1110, *Bogota D.E.*
- RÉPUBLIQUE DE CORÉE** — Croix-Rouge de la République de Corée, 32-3ka, Nam San-Dong, *Séoul*.
- RÉPUBLIQUE DÉMOCRATIQUE POPULAIRE DE CORÉE** — Croix-Rouge de la République démocratique populaire de Corée, *Pyongyang*.
- COSTA RICA** — Croix-Rouge costaricienne, Calle 5a, Apartado 1025, *San José*.
- CÔTE D'IVOIRE** — Croix-Rouge de Côte d'Ivoire, B.P. 1244, *Abidjan*.
- CUBA** — Croix-Rouge cubaine, Calle 23 201 esq. N Vedado, *La Havane*.
- DAHOMÉY** — Société nationale de la Croix-Rouge du Dahoméy, B.P. 1, *Porto-Novo*.
- DANEMARK** — Croix-Rouge danoise, Ny Vester-gade 17, DK-1471 *Copenhague K*.
- RÉPUBLIQUE DOMINICAINE** — Croix-Rouge dominicaine, Calle Juan Enrique Dunant, Ensanche Miraflores, Apartado postal 1293, *Saint-Domingue*.
- ÉGYPTE** (République arabe) — Croissant-Rouge égyptien, rue Ramsès, 34, *Le Caire*.
- ÉQUATEUR** — Croix-Rouge équatorienne, Calle de la Cruz Roja y avenida Colombia 118, *Quito*.
- ESPAGNE** — Croix-Rouge espagnole, Eduardo Dato, 16, *Madrid, 10*.
- ÉTATS-UNIS** — Croix-Rouge américaine, National Headquarters, 17th and D. Streets, N.W., *Washington 20006, D.C.*
- ÉTHIOPIE** — Croix-Rouge éthiopienne, Red Cross Road N.º 1, P.O. Box 195, *Addis-Abéba*.
- FINLANDE** — Croix-Rouge de Finlande, Tehtaan-katu, 1 A, P.O.B. 14168, *Helsinki 14*.
- FRANCE** — Croix-Rouge française, 17, rue Quentin-Bauchart, F-75384 *Paris, CEDEX 08*.
- GHANA** — Croix-Rouge du Ghana, National Head-quarters, Ministries Annex A3, P.O. Box 835, *Accra*.
- GRÈCE** — Croix-Rouge hellénique, Rue Lycavittou, 1, *Athènes 135*.
- GUATEMALA** — Croix-Rouge du Guatemala, 3^a Calle 8-40, Zona 1, *Guatemala C.A.*
- GUYANE** — Croix-Rouge de Guyane, P.O. Box 351, Eve Leary, *Georgetown*.
- HAÏTI** — Croix-Rouge haïtienne, place des Nations-Unies, B.P. 1337, *Port-au-Prince*.
- HAUTE-VOLTA** — Croix-Rouge voltaïque, B.P. 340, *Ouagadougou*.
- HONDURAS** — Croix-Rouge du Honduras, la Avenida Entre 3a y 4a Calles, N.º 313 *Comayagüela D.C.*
- HONGRIE** — Croix-Rouge hongroise, Arany Janos utca, 31, *Budapest V*.
- INDE** — Croix-Rouge de l'Inde, Red Cross Road 1, *La Nouvelle-Delhi, 1*.
- INDONÉSIE** — Croix-Rouge indonésienne, Djalan Abdulmuis, 66, P.O. Box 2009, *Djakarta*.
- IRAK** — Croissant-Rouge de l'Irak, Al Mansour, *Bagdad*.
- IRAN** — Société du Lion-et-Soleil-Rouge de l'Iran, Avenue Ark, *Téhéran*.
- IRLANDE** — Croix-Rouge irlandaise, 16, Merrion Square, *Dublin 2*.
- ISLANDE** — Croix-Rouge islandaise, Øldugotu 4, Post Box 872, *Reykjavik*.
- ITALIE** — Croix-Rouge italienne, 12, via Toscana, *Rome*.

ADRESSES DES SOCIÉTÉS NATIONALES

- JAMAÏQUE** — Croix-Rouge de la Jamaïque, 76, Arnold Road, *Kingston 5*.
- JAPON** — Croix-Rouge du Japon, 1-1-5, Shiba Daimon, Minato-Ku, *Tokio 105*.
- JORDANIE** — Croissant-Rouge jordanien, P.O. Box 10001, *Amman*.
- KENYA** — Croix-Rouge du Kenya, St. John's Gate, P.O. Box 40712, *Nairobi*.
- RÉPUBLIQUE KHMÈRE** — Croix-Rouge khmère, 17, Vithei Croix-Rouge khmère, B.P. 94, *Phnom-Penh*.
- KOWEÏT** — Croissant-Rouge de Koweït, P.O. Box 1359, *Koweït*.
- LAOS** — Croix-Rouge lao, B.P. 650, *Vientiane*.
- LESOTHO** — Croix-Rouge du Lesotho, P.O. Box 366, *Maseru*.
- LIBAN** — Croix-Rouge libanaise, rue Général-Spears, *Beyrouth*.
- LIBÉRIA** — Croix-Rouge du Libéria, National Headquarters, 107 Lynch Street P.O. Box 226, *Monrovia*.
- RÉPUBLIQUE ARABE LIBYENNE** — Croissant-Rouge libyen, Berka Omar Mukhtar Street, P.O. Box 541, *Benghazi*.
- LIECHTENSTEIN** — Croix-Rouge du Liechtenstein, FL-9490 *Vaduz*.
- LUXEMBOURG** — Croix-Rouge luxembourgeoise, Parc de la Ville, C.P. 1806, *Luxembourg*.
- MADAGASCAR** — Croix-Rouge de la République malgache, rue Clémenceau, B.P. 1168, *Tananarive*.
- MALAISIE** — Croix-Rouge de Malaisie, Jalan Belfield 519, *Kuala Lumpur*.
- MALAWI** — Croix-Rouge du Malawi, Hall Road, *Blantyre*. (P.O. Box 30080 Chichiri, *Blantyre 3*).
- MALI** — Croix-Rouge malienne, Route de Koulikora B.P. 280, *Bamako*.
- MAROC** — Croissant-Rouge marocain, rue Benzakour, B.P. 189, *Rabat*.
- MEXIQUE** — Croix-Rouge mexicaine, Avenida Ejército Nacional N.º 1032, *Mexico 10, DF*.
- MONACO** — Croix-Rouge monégasque, bd de Suisse 27, *Monte-Carlo*.
- MONGOLIE** (République populaire de) — Croix-Rouge de la République populaire de Mongolie, Central Post Office, Post Box 537, *Oulan-Bator*.
- NÉPAL** — Croix-Rouge du Népal, Tahachal, P.B. 217, *Kathmandu*.
- NICARAGUA** — Croix-Rouge du Nicaragua, 305, 12 Avenida Noroeste, *Managua, D.N.*
- NIGER** — Croix-Rouge du Niger, B.P. 386, *Niamey*.
- NIGÉRIA** — Croix-Rouge du Nigéria, Eko Aketa Close, off. St. Gregory Rd., Onikan, P.O. Box 764, *Lagos*.
- NORVÈGE** — Croix-Rouge de Norvège, Parkveien, 33b, *Oslo 2*.
- NOUVELLE-ZÉLANDE** — Croix-Rouge néo-zélandaise, Red Cross House, 14, Hill Street, *Wellington 1*. (P.O. Box 12-140, *Wellington North*).
- OUGANDA** — Croix-Rouge de l'Ouganda, Nabunya Road, P.O. Box 494, *Kampala*.
- PAKISTAN** — Croix-Rouge du Pakistan, Dr. Dawood Pota Road, *Karachi 4*.
- PANAMA** — Croix-Rouge de Panama, Apartado postal 668, Zona 1 *Panama*.
- PARAGUAY** — Croix-Rouge paraguayenne, calle André Barbero y Artigas 33, *Asuncion*.
- PAYS-BAS** — Croix-Rouge néerlandaise, 27, Prinsessegracht, *La Haye*.
- PÉROU** — Croix-Rouge péruvienne, Jiron Chancay 881, *Lima*.
- PHILIPPINES** — Croix-Rouge philippine, 860, United Nations Avenue, P.O. Box 280, *Manille D-406*.
- POLOGNE** — Croix-Rouge polonaise, Mokotowska 14, *Varsovie*.
- PORTUGAL** — Croix-Rouge portugaise, Secrétariat général, Jardim 9 de Abril, 1-5, *Lisbonne 3*.
- ROUMANIE** — Croix-Rouge de la République Socialiste de Roumanie, Strada Biserica Amzei, 29, *Bucarest*.
- ROYAUME-UNI** — Croix-Rouge britannique, 9, Grosvenor Crescent, *Londres, S.W.1X 7EJ*.
- SAINT-MARIN** — Croix-Rouge de Saint-Marin, Palais gouvernemental, *Saint-Marin*.
- SALVADOR, EL** — Croix-Rouge du Salvador, 3ª avenida Norte y 3ª, calle Poniente, 21, *San Salvador*.
- SÉNÉGAL** — Croix-Rouge sénégalaise, Bld. Franklin-Roosevelt, P.O.B. 299, *Dakar*.
- SIERRA LEONE** — Croix-Rouge de Sierra Leone, P.O. Box 427, 6, Liverpool Street, *Freetown*.
- SOMALIE** — (République de) Croissant-Rouge somalien P.O. Box 937, *Mogadiscio*.
- SOUDAN** — Croissant-Rouge soudanais, P.O. Box 235, *Khartoum*.
- RÉPUBLIQUE DE SRI LANKA (CEYLAN)** — Croix-Rouge de la République de Sri Lanka 106, Dharmapala Mawatha, *Colombo 7*.
- SUÈDE** — Croix-Rouge suédoise, Artillerigatan, 6, S-114 51 *Stockholm 14*.
- SUISSE** — Croix-Rouge suisse, Taubenstrasse 8, Case postale 2699, 3001 *Berne*.
- SYRIE** — Croissant-Rouge syrien, bd Mahdi Ben Barake, *Damas*.
- TANZANIE** — Croix-Rouge de Tanganyika, Upanga Road, P.O.B. 1133, *Dar-es-Salaam*.
- TCHÉCOSLOVAQUIE** — Croix-Rouge tchécoslovaque, Thunovska, 18, *Prague 1*.
- THAÏLANDE** — Croix-Rouge thaïlandaise, King Chulalongkorn Memorial Hospital, *Bangkok*.
- TOGO** — Croix-Rouge togolaise, 51, rue Boko Soga, B.P. 655, *Lomé*.
- TRINITÉ-et-TOBAGO** — Croix-Rouge de Trinité-et-Tobago, Wrightson Road Extension, P.O. Box 357, *Port of Spain (West)*.
- TUNISIE** — Croissant-Rouge tunisien, 19, rue d'Angleterre, *Tunis*.
- TURQUIE** — Société du Croissant-Rouge turc, Yenischir, *Ankara*.
- U.R.S.S.** — Alliance des Sociétés de la Croix-Rouge et du Croissant-Rouge de l'U.R.S.S., Tcheremushki, I. Tcheremushkinskii proezd 5, *Moscou, B 36*.
- URUGUAY** — Croix-Rouge uruguayenne, Avenida 8 de Octubre 2990, *Montevideo*.
- VENEZUELA** — Croix-Rouge vénézuélienne, Avenida Andrés Bello, N.º 4, Apart. 3185, *Caracas*.
- RÉPUBLIQUE DÉMOCRATIQUE DU VIETNAM** — Croix-Rouge de la République démocratique du Vietnam, 68, rue Rà-Trìu, *Hanoi*.
- RÉPUBLIQUE DU VIETNAM** — Croix-Rouge de la République du Vietnam, rue Hông Thập Tu, N.º 201, *Saigon*.
- YOUGOSLAVIE** — Croix-Rouge de Yougoslavie, Simina ulica broj, 19, *Belgrade*.
- ZAÏRE** (République du) — Croix-Rouge de la République du Zaïre, 41, av. de la Justice B.P. 1712, *Kinshasa*.
- ZAMBIE** — Croix-Rouge de Zambie, P.O. Box R. W. 1, 2838 Brentwood Drive, *Lusaka*.